

## À propos de la désinfection<sup>12</sup>

**De quoi s'agit-il ?**

La désinfection est une élimination dirigée de micro-organismes indésirables, destinée à empêcher leur transmission à l'être humain. **La désinfection doit être réservée à certaines situations et à certaines surfaces si possible en dehors de la présence des enfants.**

## Quels sont les effets sur la santé?

La pondération entre les effets que le désinfectant a sur la santé et les effets de la non-désinfection sur la santé a été faite. Sur cette base là, le choix de substances les moins toxiques moyennant certaines précautions sont :

	Effets sur la santé	Effets sur l'environnement
<b>L'eau de Javel</b>	<ul style="list-style-type: none"> <li>Oxydant</li> <li>Dégage du chlore qui est irritant pour la peau, les voies respiratoires, les yeux</li> <li>En contact avec de l'urine, un produit acide ou un produit détartrant, du chlore gazeux se dégage. Ce gaz provoque l'irritation des muqueuses, des maux de tête, des nausées jusqu'à des problèmes pulmonaires graves si l'inhalation a lieu dans un espace confiné (fermé)</li> </ul>	<p>Lors du rejet de l'eau de javel avec les eaux usées, le chlore libéré se combinera facilement avec certaines molécules organiques pour former des « organochlorés ». Ces composés sont toxiques et persistants et peuvent se retrouver dans la chaîne alimentaire via l'eau.</p>
<b>Les dérivés d'ammonium quaternaire</b>	<ul style="list-style-type: none"> <li>Desséchant</li> <li>Allergisant occasionnel</li> <li>Potentiellement irritant pour les yeux, les peaux sensibles, les voies respiratoires</li> </ul>	<p>Peuvent causer des effets à long terme sur l'environnement aquatique.</p>

12 Page 11, « la santé Milieu d'accueil de la petite enfance », ONE

**Recommandations :**

- Il est recommandé de rincer tous les objets qui seront susceptibles d'être mis en bouche.
- Isoler l'endroit souillé quand c'est possible et désinfecter lorsque les enfants ne sont plus dans la pièce. En effet, tout produit de désinfection contient des substances nocives pour la santé de ceux-ci.
- Désinfecter les jouets, par **désinfection thermique** soit par un passage dans le lave vaisselle, soit dans la machine à laver ! En cas de souillure biologique, écarter le jouet.
- Stocker** les désinfectants sous clé et en dehors des lieux de vie.

*Le saviez-vous ?*

150 ml d'eau de javel pour 5 litres d'eau correspond à 2 bouchons de détergent de 6X4cm.



## Quels sont les critères de choix pour un produits de désinfection ?

	Recommandation ONE <sup>13</sup>	En présence des enfants	Particularités
<b>Dérivés d'ammonium<sup>14</sup> quaternaire (Anios, action pin VSD, ...)</b>	Oui, <b>seulement</b> en cas de liquides biologiques.	<ul style="list-style-type: none"> <li>Peut être utilisé en présence des enfants</li> <li>Sur une <b>surface limitée</b></li> </ul>	<ol style="list-style-type: none"> <li>Appliquer</li> <li>Laisser sécher</li> <li>Ne pas rincer</li> </ol>
<b>Eau de JAVEL à 12°, flacon opaque, un an d'âge maximum</b>	Oui	<b>NE PAS utiliser en présence des enfants</b>	32 ml /1 litre eau <sup>15</sup> 150ml/5l d'eau

13 Pages 12 -14, « La santé dans les Milieux d'accueil de la petite enfance », ONE.  
 14 Composition de l'ammonium quaternaire : Ammonium quaternaire dérivé de Biguanide tensio-actifs non ioniques, propanol. Il convient aux normes EN 1040, EN 1276 et EN 1275. Son spectre d'activité Bactéricide, Fongicide (actif sur C. Albicans) et Actif sur HIV-1 intranet ONE.  
 15 Recommandation du Conseil supérieur de la santé.



# Comment entretenir un Milieu d'Accueil ? Nettoyage-désinfection

## Introduction

Les recommandations de base reprises dans la brochure « la santé dans les MA de la petite enfance » restent d'actualité afin de contrôler la transmission des maladies :

- lavage des mains<sup>1</sup>,
- entretien régulier des surfaces et équipements<sup>2</sup>,
- choix d'un revêtement de sols lisse<sup>3</sup>.

Une fiche spécifique s'est néanmoins avérée nécessaire car l'enquête NEHAP<sup>4</sup> menée auprès de 600 MA collectifs a mis en évidence :

- l'utilisation de divers produits potentiellement nocifs pour la santé et l'environnement,
- la mauvaise utilisation des produits d'entretien (protocole d'utilisation non respecté),
- la demande des MA de clarifier les thématiques du nettoyage et de la désinfection.



*Le saviez-vous ?*

Le nettoyage et la désinfection sont deux actions différentes poursuivant des buts différents. La désinfection n'est pas un nettoyage ni une action d'entretien. Elle ne doit intervenir que dans des cas précis et selon un protocole rigoureusement observé (cfr page 5).



1 page 19, « la santé dans les Milieux d'accueil de la petite enfance, ONE.  
 2 page 10, Idem (technique des 2 seaux).  
 3 point 4.3.2.1, Brochure une infrastructure au service du projet d'accueil, ONE.  
 4 Explications détaillées dans la brochure « l'air de rien, changeons d'air ».

## À propos du nettoyage

**De quoi s'agit-il ?**

Le nettoyage est l'opération qui consiste à éliminer tout ce qui salit ou ternit, au moyen de procédés mécaniques et / ou chimiques, afin :

- d'assurer la propreté des locaux et du matériel,
- de prolonger la vie des matériaux,
- de minimiser les maladies transmissibles.

## Quels sont les effets sur la santé ?<sup>5</sup>

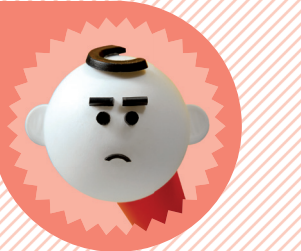
Les produits d'entretien peuvent contenir des **substances de synthèse volatiles**, c'est-à-dire d'origine pétrochimique, comme des parfums synthétiques, colorants, conservateurs, etc. Ils sont potentiellement allergisants, voire toxiques à divers degrés, en particulier pour les enfants et les personnes sensibles au niveau des voies respiratoires.

Les **acides** contenus dans les détartrants présentent des risques de brûlures et d'irritations. Les nettoyants pour sanitaires peuvent contenir des substances chlorées, dont les émanations sont irritantes pour les voies respiratoires.

La plupart des produits contenant des **antibactériens** sont irritants. De plus, ils présentent des risques pour la santé et l'environnement comme en témoignent les pictogrammes spécifiques<sup>6</sup> qui y sont apposés.

Les produits d'entretien **parfumés** et les désodorisants d'intérieurs sont à proscrire. En effet, les parfums s'ajoutent aux autres substances irritantes, sensibilisantes et **allergéniques** présentes dans l'air intérieur. Ces synergies peuvent augmenter les problèmes cutanés et respiratoires.

L'exposition chronique à de faibles doses de substances nocives peut provoquer une **bio-accumulation** dans l'organisme.



5 Voir fiche COV  
 6 Voir pictogramme de danger sur le plan d'un milieu d'accueil



## Recommandations :

Pour nettoyer les **salissures minérales** comme le calcaire, un nettoyant acide sera privilégié : par exemple le vinaigre blanc. Chaud, il est encore plus efficace.

### Le saviez-vous ?

L'eau de Javel ne nettoie pas et ne détartre pas ; elle blanchit en donnant une illusion de propreté.

### Limiter le nombre de produits

↳ Un nettoie-tout peut être utilisé largement et à la place d'une multitude de produits spécialisés.

### Ne pas mélanger différents produits

Éviter les produits de nettoyage qui contiennent aussi un désinfectant (les produits mixtes).

↳ En effet, c'est inutile car le mélange n'est pas plus efficace et la substance désinfectante peut être irritante.

### Respecter les dosages

↳ Opter pour des produits avec un système de dosage et dont les emballages sont réutilisables, rechargeables ou recyclables (carton, PE, PEHD).

### La microfibre : un bon plan ?

↳ Les lavettes, torchons, éponges en microfibre :

- s'utilisent sans ou avec très peu de produit de nettoyage,
- conviennent pour toutes les surfaces,
- sont efficaces à sec ou légèrement humides :

Sèche : elle se charge d'électricité statique par frottement et attire les poussières.

Mouillée : elle attire l'eau et les particules sales par capillarité.

7 Les microfibres, une fois saturées de saletés, se rincent difficilement et doivent être lavées à 60°C avec très peu de produit de lessive. Jamais d'adoucissant ni de produits blanchissants chlorés ne doivent être utilisés, sous peine de perte d'efficacité des fibres ! Durée de vie : au moins deux ans avec un minimum de 100 lavages.

## Quels sont les critères de choix d'un produit de nettoyage ?

Il est recommandé de s'informer sur la composition des produits avant de les acheter.

- **Des produits dits naturels** (peu transformés) présentent l'avantage d'être peu coûteux, sont efficaces et ont très peu d'impact sur l'environnement et la santé.
- ↳ **Exemples** : le savon de Marseille, le savon noir ou mou (à l'huile de lin), le savon d'Alep, le vinaigre blanc ou un nettoyeur à base de vinaigre.
- Les produits d'**entretien biodégradables** seront privilégiés, sur base de **tensioactifs (agent de surface)** d'origine végétale.
- **Les acides organiques faibles** sont préférables pour dissoudre les dépôts de calcaire, rouille, oxydation (acide acétique, comme le vinaigre ou acide citrique, comme le citron). Il importe de savoir que leur temps d'action est plus long.
- **Les produits labellisés<sup>8</sup> écologiques** ou dits écologiques présentent moins de risques au niveau des effets sur l'environnement et la santé.
- Dans les structures d'accueil, les nettoyants écologiques sont intéressants car ils permettent une hygiène tout à fait correcte avec un impact limité sur la santé des occupants du MA et l'environnement.

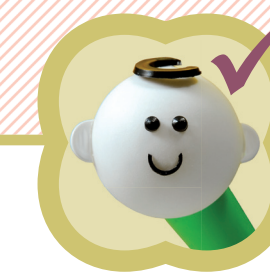
## Quels sont les composants à éviter ? (liste non exhaustive)

- **Les colorants synthétiques** sont à éviter autant que possible.
- Éviter les produits à récurer auxquels est ajouté **un agent blanchissant chloré**.
- Pour le nettoyage, **le chlore et autres agents désinfectants** ; les phosphates, **formaldéhyde**, solvants chlorés, agents de surface pétrochimiques (LAS, APEO) doivent être bannis pour leur effets néfastes sur la santé et l'environnement.
- Les **parfums synthétiques**, dont les muscs polycycliques sont à proscrire. On les trouve dans les produits d'entretien, dans les parfums d'intérieur, dans les désodorisants pour sanitaires.
- **Les solvants** sont à éviter autant que possible, surtout les **éthers de glycol**, dont certains sont nocifs pour la reproduction. Si un solvant s'avère nécessaire, préférer l'éthanol à l'isopropanol (d'origine pétrochimique)<sup>9</sup>.
- Le borax, phosphate de sodium et mono-, di- et triéthanolamine sont des dégraissants à éviter tout comme les acides minéraux forts, car ils sont plus agressifs pour un même résultat.

<sup>8</sup> Informations sur les différents labels : <http://www.infolabel.be>

<sup>9</sup> Les solvants servent à dissoudre les détergents dans les produits

## × Que faire ?



### Pour le nettoyage quotidien

#### ✓ Protocole général

1. **Aérer** durant le nettoyage (même avec des produits naturels)<sup>10</sup>.
2. **Dépoussiérer** (avec une microfibre sèche ou pour les sols, un aspirateur à filtre HEPA par exemple).
3. **Nettoyer** à l'eau :
  - **En règle générale** : un nettoyage quotidien sera réalisé à l'aide d'un nettoyant multi-usage au pH neutre et biodégradable.
  - **De manière spécifique** : pour nettoyer des salissures organiques comme les graisses, les taches de nourriture, un nettoyant légèrement alcalin est suffisant : par exemple le savon noir.
4. **Rincer** le support à l'eau claire sauf si la mention « sans rincer » est spécifiée sur le flacon.
5. **Sécher** le support ou s'assurer qu'il est sec avant le prochain usage.



### Le saviez-vous ?

L'utilisation d'un aspirateur équipé d'un **filtre HEPA**<sup>11</sup> est préférable au balayage qui remet en suspension dans l'air une grande partie des particules et des poussières. Un tel aspirateur réduit davantage la diffusion des particules et allergènes dans l'air. (Filtre à changer selon les indications du mode d'emploi)

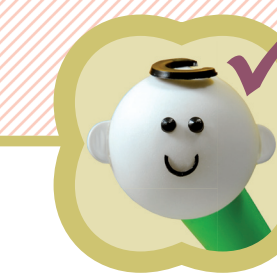
#### Exemples de dosage du savon noir :

- Dans un vaporisateur : 1 cuillère à soupe de savon noir / litre d'eau.
- Pour les sols et les carrelages : 2 cuillères à soupe / 5 litres d'eau.

<sup>10</sup> Voir fiche renouvellement de l'air

<sup>11</sup> HEPA=Haute Efficacité pour Particules Aériennes

## × Que faire ?



### Pour la désinfection

La désinfection systématique du milieu d'accueil n'est pas recommandée. Les produits désinfectants rompent l'équilibre naturel nécessaire entre les bonnes et les mauvaises bactéries.

(les bonnes bactéries contribuent à la maturation du système immunitaire des enfants.

Par exemple : les enfants qui vivent dans une ferme, font moins d'allergies).

Leur utilisation trop fréquente entraîne une recolonisation toujours plus rapide des espaces par des micro-organismes résistants aux désinfectants et qui deviennent parfois plus agressifs.

#### ✓ Protocole général

##### Quand désinfecter ? (selon les recommandations de l'ONE<sup>16</sup>)

1. En cas de souillures visibles par des liquides biologiques (sang, selles, urines, vomissements,...).
2. En cas de pathologies contagieuses (diarrhée, etc...).
3. Les petits pots après chaque selle, ainsi que la lunette des petits WC.
4. Quotidiennement: les coussins à langer, les poubelles et les surfaces alimentaires, si possible en dehors de la présence des enfants.

##### Comment désinfecter ?

1. Éviter la présence d'enfants.
2. Nettoyer la surface avant de désinfecter. Cela permet une désinfection plus efficace.
3. Idéalement, mettre des gants.
4. Toujours aérer l'espace pendant et après la désinfection.
5. Appliquer le désinfectant selon les recommandations de la notice du produit.
6. **Respecter le temps de pose (nécessaire à l'action de désinfection) indiqué sur le produit utilisé.**
7. Rincer le support (sauf si mention « sans rincer »).
8. Laisser sécher.

<sup>16</sup> En concertation avec les conseillers pédiatres de l'ONE