



EDITO

Octobre Déjà,

Chacun de nous a, nous l'espérons, profité de vacances reposantes et ressourçantes. Cette période d'arrêt de l'activité professionnelle permet souvent, sans qu'on le veuille vraiment, de jeter un regard neuf sur ce qui fait le quotidien dans les milieux d'accueil.

Après les vacances, on revient souvent avec une nouvelle idée, un nouveau projet à partager avec les collègues et peut-être à mettre en œuvre.

Pour le Flash Accueil, il nous a semblé intéressant d'ouvrir une nouvelle thématique qui concerne **l'éveil culturel des enfants** et son intérêt pour le personnel encadrant.

N'hésitez pas à nous faire part de vos expériences en la matière, nous essayerons de rendre compte de tout ce qui se fait dans les milieux d'accueil.

Zoom sur l'éveil culturel, vous invite à **découvrir une démarche exceptionnelle** : un laboratoire de recherche d'acteurs du théâtre qui se sont interrogés et ont expérimenté différentes approches de communication avec les tout-petits qui n'utilisent pas encore la parole. Cette recherche, ils l'ont réalisée en collaboration étroite avec 2 crèches différentes de la région de Charleroi : l'une communale, l'autre associative. Le personnel a participé activement au projet pour en comprendre l'intérêt pour les enfants et aussi pour lui-même. Vous aurez l'occasion de lire leurs différents témoignages et pour ceux qui veulent en savoir plus d'avoir accès via le site de l'ONE, au compte-rendu intégral de l'expérience.

Vous retrouverez bien sûr, dans ce numéro, les autres rubriques que vous connaissez, ainsi que les dernières nouvelles de l'ONE.

Je vous souhaite une bonne lecture.

Marie-Paule Berhin.
Responsable du Département de l'Accueil de l'ONE

N°17 - 3^{ème} trimestre 2013

SOMMAIRE

AU QUOTIDIEN P. 2-4

Je, tu, il/elle se forme ...

FOCUS Milieux d'accueil collectifs

SANTÉ P. 5-8

Les allergies alimentaires

ZOOM SUR ... P. 9-12

L'éveil culturel dans les milieux d'accueil de la petite enfance : une démarche qui fait sens

JURIDIQUE P. 13-14

Déduction des frais professionnels : du nouveau pour les indépendants du secteur de l'accueil

ACTUALITÉ P. 15-16

L'avenir de l'accueil de la petite enfance, selon les FPS et la FGTB wallonne

RECETTE P. 17-18

Les betteraves rouges à l'honneur

À ÉPINGLER P. 19-23

ONE.BE : L'accueil en (première) ligne !

Un nouvel outil pour les Accueillant(e)s Autonomes à découvrir

Exposition itinérante : Enfances, Chercheurs d'Or

Des professionnels de l'accueil nous racontent ...

A vous le parole !

FLASH-BACK P. 24

POUR ALLER PLUS LOIN ... P. 24



FOCUS Milieux d'accueil collectifs

JE, TU, IL/ELLE SE FORME...

LA FORMATION CONTINUE, UN INVESTISSEMENT POUR LES ÉQUIPES

Après les deux précédents focus dans le Flash Accueil 15 et 16, nous terminons d'illustrer le repère 14 (soutenir un processus de formation continue) à l'attention des milieux d'accueil collectifs.

Le monde change... Les connaissances évoluent très rapidement dans tous les métiers ; dès lors tout professionnel se doit d'actualiser régulièrement ses connaissances, se remettre en question, se (re)-définir de nouvelles perspectives.

LA FORMATION, UN ESPACE-TEMPS POUR CONSTRUIRE SON EXPÉRIENCE

Le travail d'équipe repose sur la confiance mutuelle entre chaque membre de l'équipe, la cohérence des pratiques et aussi la reconnaissance de compétences spécifiques de chacun. Pour chaque membre de l'équipe, les autres peuvent être des ressources mais aussi des sources de questionnement. Cependant, cela ne va pas de soi ! **Ce n'est pas parce qu'on vit des expériences, des situations ensemble que des compétences s'acquièrent...** Des lieux et des temps prévus sont nécessaires pour réfléchir, pour analyser son vécu, pour passer du « vécu singulier » (d'une connaissance en actes) à la « construction de l'expérience »¹ : il s'agit d'apprendre à expliciter et à analyser sa pratique, de prendre conscience des éléments qui la sous-tendent, de questionner les implicites, de donner du sens à ce qui est arrivé, d'évaluer le bien-fondé des pratiques.

UN TRAVAIL D'ÉLABORATION AVEC DES PROFESSIONNELS D'AUTRES ÉQUIPES

Dans les moments de formation continue, d'analyse des pratiques, **le sens se dégage du partage des expériences vécues par chacun.** Chaque situation fait écho à l'expérience propre de chacun et l'enrichit... Et progressivement de nouvelles visions des situations s'élaborent, des améliorations possibles s'envisagent. Ces moments de réflexion permettent aussi de dégager des points de vigilance et des règles d'action.

DU RETOUR DE LA FORMATION

Après avoir réfléchi plusieurs jours sur un même objet avec d'autres, l'enjeu est maintenant de partager avec ses collègues les acquis de la formation. C'est une phase délicate qui mérite beaucoup d'accompagnement de la part des responsables de milieux d'accueil. Tout d'abord, **il importe que le partage des acquis se réalise de manière systématique** lors de chaque retour de formation : par ex. inviter la personne à partager ses découvertes, ses questionnements lors d'une réunion d'équipe, lui demander de réaliser un compte-rendu ou encore mettre à disposition de l'équipe des notes et surtout, proposer une ou plusieurs initiative(s) à mettre en œuvre, suggérer des possibles à tester, ...

¹ Voir Vermeersch P, L'entretien d'explicitation, éd ESF, Issy-les-Moulineaux, 2003 (4^e ed.)

De plus, il s'agit d'un processus qui permet de **consolider les acquis** pour la personne qui revient de formation, tout en ajoutant d'autres dimensions pour comprendre les situations vécues avec les enfants, les familles, les collègues, ...

UN PLAN DE FORMATION POUR LES ÉQUIPES

Le **plan de formation** se construit pour 2 ou 3 années et détermine des **cibles prioritaires** définies pour l'ensemble de l'équipe (en lien notamment, pour les milieux d'accueil agréés, avec le Projet d'Amélioration de la Qualité (PAQ)). Par ailleurs, d'autres objectifs spécifiques peuvent être identifiés pour différents groupes d'acteurs dont :

- les nouveaux membres de l'équipe, afin de compléter leur formation de base, de donner la possibilité de poser des questions, d'approfondir des contenus dans un cadre protégé ;
- les personnes impliquées dans des projets spécifiques : ex. tutorat (accompagnement des stagiaires), réflexion sur une plus grande implication des familles, sur la participation des enfants, ...
- les professionnels chargés de l'entretien et des cuisines, ...
- les personnes face à une perspective ou lors d'un changement de fonction : un(e) assistant(e) social(e), un(e) psychologue qui devient responsable d'équipe² ;
- ...

A priori, tous les membres de l'équipe ont accès à la formation. Il semble aussi indispensable que le plan de formation équilibre des **dimensions techniques** et des **réflexions de fond**, tout en veillant à ce que sa mise en œuvre soit évaluée au moins une fois par an.

Dans une crèche de 80 places, la responsable a suivi une formation pour définir un plan de formation³. Elle a pu ainsi mettre en œuvre la démarche d'**analyse des besoins** sur base des missions des différentes fonctions, sur base des profils de compétences des différents membres de son personnel et pas seulement sur les demandes de chacun. Des lieux de réflexion, de concertation avec l'équipe d'encadrement et avec des représentants du personnel (puéricultrices, personnel d'entretien et de cuisine, ...) se sont tenus et ont permis d'élaborer un plan dont le sens est compris par toute l'équipe. Quand quelqu'un se rend en formation, ce n'est pas seulement pour lui une journée de prise d'air, de relâche. C'est un **investissement pour toute l'équipe**. La personne est consciente que l'équipe attend d'elle un retour...

La recherche de moyens pour le concrétiser s'est articulée sur des budgets dégagés en partie par le PO et en partie par des projets subventionnés pour des actions intra muros (conventions de collaboration avec un intervenant pour des journées pédagogiques par ex.). Des dispositifs spécifiques ont également été recherchés (dans les catalogues⁴ de formations existants) afin de soutenir les nouveaux membres du personnel, d'aider les personnes qui sont impliquées dans des projets particuliers ou encore qui occupent de nouvelles fonctions (tuteur, responsable d'équipe, ...).

DES DISPOSITIFS À GÉOMÉTRIE VARIABLE

L'**évaluation annuelle du plan de formation** réalisé permet d'observer sa mise en œuvre, de rechercher d'autres moyens⁵... Le/la responsable du milieu d'accueil occupe pleinement son rôle pour soutenir le développement des compétences de ses collaborateurs : il/elle est amené(e) à observer des situations, à formuler des feedbacks, à réaliser des entretiens individuels, à déterminer des objectifs de progression, ... à observer et influencer les dynamiques au sein de son équipe.

Par ailleurs, les objectifs communs, les pratiques psychopédagogiques sont travaillés lors des temps d'arrêt en équipe (journées pédagogiques, réunions d'équipe ou réunion de section, lors de temps de mise au vert). Le travail sur le projet d'accueil permet d'actualiser les changements de pratiques, de tenir compte des acquis des formations, des situations analysées et travaillées en équipe.

ACCOMPAGNER LE CHANGEMENT

Le changement de fonctionnement, la mise en œuvre de nouvelles pratiques d'accueil peuvent déstabiliser les repères des adultes : si certains sont convaincus et sont portés par le changement, d'autres peuvent se sentir insécurisés. Certains ne reconnaissent plus leurs collègues, ils ont l'impression d'être moins compétents ; les critères du « travail bien fait » ont changé, la cohérence d'équipe est mise en danger. Cela peut occasionner des tiraillements entre les personnes. Exprimer son point de vue auprès de ses collègues peut ne pas être aisé pour tous. Aussi, il est parfois nécessaire de « rétablir une circulation de la parole » entre les personnes. D'où l'importance pour les puéricultrices de pouvoir s'arrêter, de partager leur vécu dans un cadre sécurisant, d'essayer de comprendre leurs réactions émotionnelles face aux situations rencontrées avec les enfants, les parents, les collègues, la direction. Des temps de **supervision d'équipe** offrent un espace-temps pour partager, pour pouvoir échanger entre pairs, pour parler de ses difficultés propres, pour trouver de nouvelles manières de communiquer, ...

2 La fonction d'encadrement des équipes constitue un enjeu majeur pour soutenir le développement de la qualité de l'accueil. Lors de la recherche relative aux formations initiales dans le secteur de l'enfance (confiée à l'EPEF (Ulg)- recherche commanditée par l'ONE, l'analyse réalisée des différents référentiels de formation met bien en évidence les lacunes des dispositifs de formation initiale existants pour accéder à une fonction d'encadrement dans un milieu d'accueil (pour plus de détails, voir site ONE Partie Professionnels - L'ONE, organisme scientifique - Recherches - Formation.

L'ONE s'est engagé à faire évoluer cette situation dans les prochaines années en collaboration avec les acteurs de l'enseignement.

3 Voir les outils sur le site de l'APEF asbl : <http://www.apefasbl.org> (consulté en juillet 2013).

4 Brochure de formation ONE destinée aux professionnels de l'accueil 0-3, Brochure de l'APEF, formations organisées dans le cadre de fédérations, d'écoles de promotion sociale, d'universités.

5 Il est plus facile d'argumenter auprès de son PO quand les objectifs du plan de formation sont construits collégialement.

DES GROUPES D'ÉCHANGE DES PRATIQUES

Entre milieux d'accueil concernés par des projets semblables, des **groupes d'échange des pratiques** ont été mis en œuvre notamment par les Conseillers pédagogiques de l'ONE. Ces groupes rassemblent à la fois des responsables et des puéricultrices et permettent de travailler sur les évolutions à plus long terme : comprendre comment d'autres, dans une situation similaire, ont pu analyser, mettre en œuvre de nouvelles pratiques et rebondir sur les phénomènes qui traversent l'équipe, anticiper des nouvelles questions, pouvoir se préparer en partageant des connaissances (des textes de réflexion mais aussi des histoires singulières). Étendus sur plusieurs années, ces dispositifs permettent de compléter les démarches de formation continue individuelle ou d'équipe.

POUR EN SAVOIR PLUS :

- Repère 14 – Soutenir un processus de formation continue in Repères pour des pratiques d'accueil de qualité, ONE, 2004.
- Outil plan de formation APEF (voir réf. en note de bas de page)
- Brochure Formation Continue 0-3 ans Formations continues destinées aux professionnel(le)s de l'enfance – 2013-2014

LA FORMATION TOUT AU LONG DE LA VIE

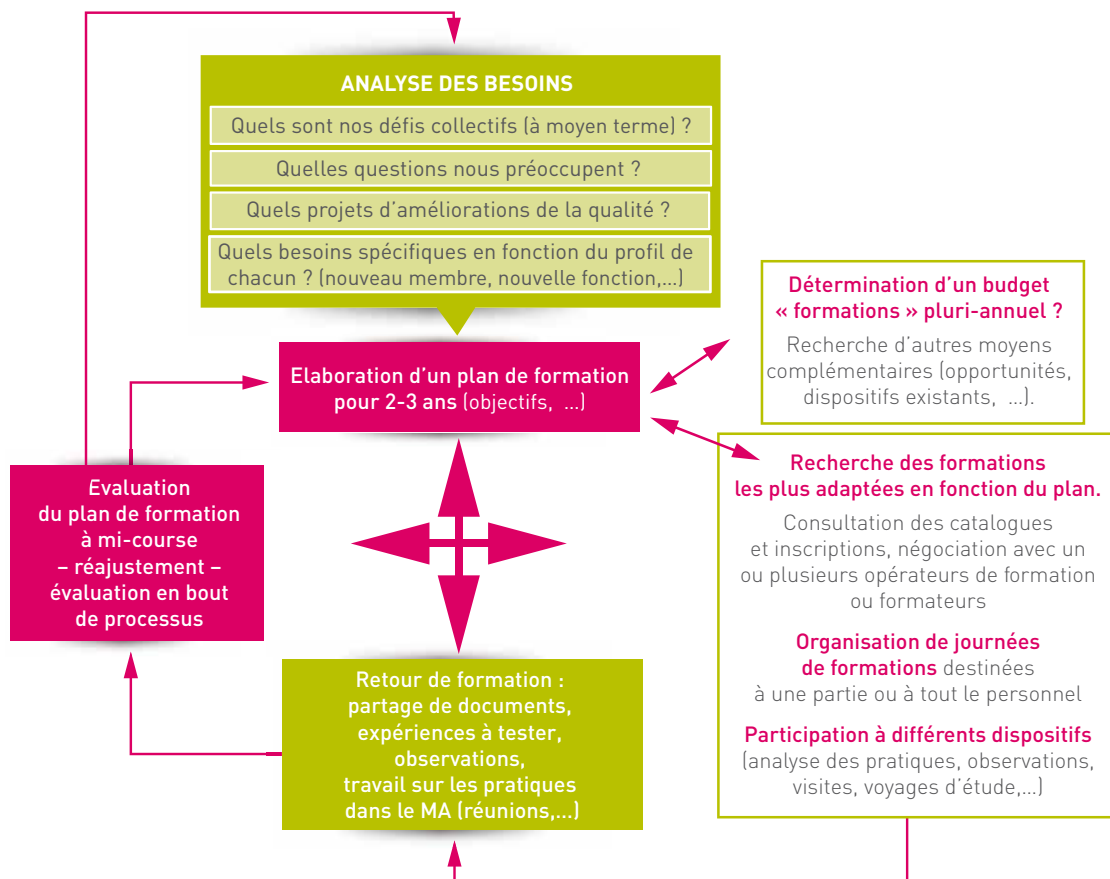
« Si la compétence se révèle davantage dans le savoir agir⁶ que dans le savoir faire, c'est qu'elle n'existe véritablement que lorsqu'elle sait affronter l'événement, l'imprévu ». (G. LE BOTERF⁷)

Etre compétent, c'est pouvoir faire face à des situations nouvelles ou différentes ! De nombreux défis traversent le fonctionnement des équipes : des changements liés au vieillissement et au renouvellement des équipes, des situations du quotidien avec des familles, des enfants, des constats qui questionnent les principes d'égalité, piliers de nos démocraties : « Comment les milieux d'accueil peuvent-ils accompagner les situations de vulnérabilité ? Comment peuvent-ils être sources de mieux-être pour tous ? Comment accueillir des enfants ayant des besoins spécifiques ? Comment promouvoir dès la prime enfance une égalité des genres ? ... »

Alors, au-delà de l'obligation de formation continue⁸, qui a dit qu'il n'avait pas besoin de formation ?

Laurence MARCHAL,
Conseillère pédagogique ONE (Namur)
en collaboration avec Fabienne COLLES,
Coordinatrice accueil ONE (Namur)

EN RÉSUMÉ : JE, TU, IL/ELLE SE FORME ...



6 Le savoir agir mobilise à la fois des connaissances (savoirs), des attitudes (savoir-être) et des connaissances procédurales ou gestes techniques (savoir faire)

7 LE BOTERF, G., *Evaluer les compétences. Quels jugements ? Quels critères ? Quelles instances ?* in revue Education permanente n°135 – 1998, page 146.

8 Art 43 Arrêté Milieux d'accueil et art 14 Code de qualité



LES ALLERGIES ALIMENTAIRES CHEZ LES ENFANTS

Les allergies, notamment d'origine alimentaire, sont en augmentation depuis quelques décennies.

De quoi s'agit-il ? Quelles en sont les causes ? Quels sont les aliments les plus concernés ? Que faire pour les éviter dans les milieux d'accueil ?

Deux spécialistes, un Médecin et une Diététicienne, nous éclairent sur le sujet...

L'ÉCLAIRAGE DU MÉDECIN : CAUSES, SYMPTÔMES, GUÉRISON ET ALLERGIES CROISÉES

L'allergie est une maladie inflammatoire des muqueuses et/ou de la peau. Elle survient chez des personnes génétiquement prédisposées lorsqu'elles sont en contact avec certaines protéines étrangères appelées « allergènes », pourtant bien tolérées par la grande majorité de la population.

Les **allergies alimentaires** sont caractérisées par l'apparition de réactions particulières, parfois très graves, après l'ingestion de certains aliments.

La plupart de ces allergies sont acquises avant l'âge de 4 ans, souvent même avant 2 ans. Elles touchent 6-8% des enfants dans ce groupe d'âge. Cette maladie est moins fréquente chez l'adulte.

On constate une tendance à l'augmentation de la sévérité de ces allergies au cours des 20 dernières années surtout chez les enfants. En France, par exemple, on estime que l'allergie alimentaire est responsable de 10 décès par an.

QU'EST-CE QUI CAUSE LES ALLERGIES ALIMENTAIRES ?

Les causes des allergies alimentaires sont multiples mais il semble que le rôle le plus important est joué par **la génétique** et **l'environnement**. Ainsi, la majorité d'entre elles surviennent dans des familles d'allergiques.

Les aliments les plus fréquemment impliqués varient en fonction de l'âge des enfants et des habitudes alimentaires.

En Belgique, **les aliments les plus souvent responsables d'allergie chez le petit enfant** sont : le lait de vache, l'œuf, l'arachide, le poisson, le froment, le soja, la noix, les noisettes et la moutarde.

Les réactions concernent un seul aliment chez 59% des enfants, deux aliments chez 20 % et trois aliments, chez seulement 2-5% des enfants.

QUELLES SONT LES MANIFESTATIONS DES ALLERGIES ?

Le type de réaction provoquée par les allergies alimentaires est variable selon le mécanisme de l'allergie.

On distingue des **formes rapides** dans lesquelles les manifestations apparaissent dès que l'aliment a été introduit dans la bouche de l'enfant ou dans les 2-3 heures qui suivent son ingestion.

D'autres sont de **type retardé** et surviennent au-delà de 6 heures, après l'ingestion de l'aliment. Il y a aussi des **formes mixtes**.

Dans toutes les formes, les manifestations dépendent de l'organe touché mais plusieurs organes peuvent être touchés en même temps.

Dans les **FORMES RAPIDES**, on pourra observer une ou plusieurs des manifestations suivantes :

- **au niveau de la peau** : de l'urticaire, des démangeaisons, des gonflements ;
- **au niveau digestif** : des démangeaisons dans la bouche au contact de l'aliment allergisant (appelé syndrome oral, des douleurs abdominales, des vomissements, de la diarrhée ;
- **au niveau respiratoire** : un écoulement nasal, de la conjonctivite, de la toux, des sifflements et des difficultés respiratoires.

Enfin, dans certains cas, heureusement très rares, des manifestations très graves sont caractérisées par une hypotension artérielle, une perte de connaissance pouvant aller jusqu'au décès. On parle alors de choc **anaphylactique**.

Dans les **FORMES RETARDÉES**, les manifestations sont chroniques, de type **digestif** avec de la diarrhée, des vomissements, parfois la présence de sang dans les selles et une mauvaise prise de poids pouvant aller jusqu'à la malabsorption.

Dans les **FORMES MIXTES**, l'organe cible est la **peau** et les manifestations sont de type **eczéma atopique**.

Il est à noter que seulement 35% des enfants atteints d'eczéma présentent une allergie alimentaire et cela d'autant plus fréquemment que l'eczéma est sévère et que son apparition était précoce.

Les aliments les plus souvent en cause dans cette forme sont : le lait de vache, l'œuf et le froment.

COMMENT FAIRE LA PREUVE DE L'ALLERGIE ALIMENTAIRE ?

Si l'histoire de l'enfant et les symptômes qu'il présente sont suggestifs d'allergie, il sera vivement conseillé aux parents de réaliser des **examens complémentaires** pour prouver la relation entre ses symptômes et l'ingestion d'un ou des aliments incriminés.

TRAITEMENT ET ÉVOLUTION AVEC L'ÂGE

Le traitement consiste en l'**évitement de l'aliment responsable** pendant une durée variable selon les cas.

L'âge moyen de guérison, ainsi que le pourcentage d'enfants qui voient disparaître leur allergie, est fonction des aliments en cause. L'allergie à la protéine de lait de vache guérit dans plus de 90% des cas ; celle à l'œuf, dans la moitié des cas, alors que seulement 20% des allergiques aux arachides et 9% aux fruits à coque

guérissent. Enfin, les allergies aux poissons et aux crustacés perdurent généralement jusqu'à l'âge adulte.

La guérison implique l'**acquisition de la tolérance** vis-à-vis de l'aliment responsable de l'allergie.

Le début de l'installation de la tolérance doit être vérifié par l'allergologue dans les examens de laboratoire.

Ainsi, après une période d'éviction stricte du ou des aliments responsables des manifestations allergiques - sous peine de réactions qui peuvent être très graves - dès que les examens montrent le début de l'installation de la tolérance, il faut la favoriser. Pour favoriser cette tolérance, il est important que l'organisme rencontre régulièrement l'allergène, en petites quantités d'abord, puis en quantités progressivement croissantes, selon les recommandations de l'allergologue.

Ces rencontres de l'allergène facilitent non seulement l'acquisition de la tolérance mais sont elles-mêmes nécessaires à son maintien.

QU'APPELLE-T-ON UNE ALLERGIE CROISÉE ?

L'allergie croisée consiste en la présence chez un même individu de **deux ou plusieurs allergies à des substances différentes** qui ont toutes une partie de leur structure identique. On parle d'allergie croisée uniquement si les substances entraînent séparément des réactions allergiques chez la même personne.

L'allergie associée de pollens et d'aliments est la plus fréquente. Elle touche 1% de la population générale. Il s'agit le plus souvent d'une association entre :

- le pollen de bouleau et des fruits comme : la pomme, les cerises, les pêches, les abricots et les noisettes mais aussi avec des légumes, tels que la pomme de terre, la carotte et la tomate ;
- le pollen d'armoise¹ ou de l'ambroisie² et des légumes, tels que : le céleri, l'aneth, la carotte, le cumin, la coriandre, le fenouil, le persil...
- le latex et les fruits : le kiwi, l'avocat, la banane...
- ...

L'allergie croisée peut aussi concerner différents aliments d'une même famille ou d'une famille proche.

Ainsi, en fonction de l'allergie à un certain aliment, on peut prévoir le risque pour l'individu d'avoir une allergie croisée à d'autres.

En voici quelques exemples :

Arachide : autre légumineuse comme pois, lentille, haricot, ...

Noisette : autres fruits secs (noix de Brésil, noix de cajou, ...)

Saumon : autres poissons (sole, esturgeon, ...)

Crevettes : autres fruits de mer (crabe, homard, ...)

1 Nom d'une plante herbacée
2 Nom d'une plante sauvage

- Blé :** autres céréales (orge, seigle, ...)
- Lait de vache :** lait de chèvre, ...
- Pêche :** autres fruits (pomme, prune, cerises, poire, ...)
- Melon :** autres fruits (pastèque, banane, avocat, ...)

Le principal signe d'appel de cette allergie est le syndrome oral, bien que d'autres manifestations peuvent survenir, telles que conjonctivite, rhinite, asthme, urticaire et même un choc anaphylactique.

L'épluchage et la manipulation des fruits ou des légumes provoquent souvent les symptômes.

Le plus souvent, le fait de chauffer préalablement l'aliment entraîne une disparition de son allergénicité, sauf pour les noix et le céleri.

Comme pour les autres allergies alimentaires, il sera recommandé de pratiquer des examens complémentaires pour identifier les substances responsables des symptômes et les différencier de celles qui n'entraînent qu'une simple sensibilisation.

CONCLUSIONS

Les allergies alimentaires sont relativement fréquentes chez les petits enfants.

Elles peuvent être responsables de manifestations variées dont certaines sont très graves.

Le traitement consiste en l'éviction stricte de l'aliment responsable sur base d'analyses des symptômes et des résultats des examens complémentaires nécessaires à la différenciation entre sensibilisation et allergie.

Par la suite, il faudra guetter le moment de l'installation de la tolérance pour pouvoir la favoriser.

Dr Marianne WINKLER
Conseiller médical Pédiatre
ONE (Bruxelles)

L'ÉCLAIRAGE DE LA DIÉTÉTICIENNE : SÉCURITÉ ALIMENTAIRE, ALLERGIE ET CONTAMINATION CROISÉE. MIEUX VAUT PRÉVENIR QUE GUÉRIR...

Comment mettre en place un espace garantissant la sécurité alimentaire, tout en tenant compte des allergies avérées de certains enfants et en restant attentif aux symptômes décrits ci-avant ?

Lorsque des enfants allergiques sont présents en milieu d'accueil, il convient d'être très prudent et soigneux lors de la manipulation des aliments. Certains *allergènes*³ peuvent être très dangereux s'ils sont mis en contact avec les enfants qui y sont allergiques. Ces réactions peuvent être sévères voire, dans certains cas rares, mortelles.

En effet, une toute petite quantité d'*allergènes* peut provoquer des réactions de type allergique.

CONTAMINATIONS CROISÉES

Lors de la **manipulation des denrées alimentaires**, il faut veiller à prendre toutes les précautions afin de prévenir les contaminations croisées.

Dans le cas des allergies, la *contamination croisée* se produit lorsqu'**un aliment entre en contact direct ou indirect avec un allergène** comme le poisson, les œufs, le lait, ...

Voici **quelques exemples** de contamination croisée :

- une accueillante a utilisé la même fourchette pour servir le poisson aux enfants de la section et la viande de l'enfant allergique au poisson ;
- le personnel de cuisine ne se lave pas les mains entre le cassage des œufs et la préparation de la viande de l'enfant allergique aux œufs.

PRÉCAUTIONS À PRENDRE

Quelques précautions pour diminuer le risque de contamination croisée durant la préparation et le service des aliments :

- Nettoyer toutes les surfaces (plan de travail, planches à découper, comptoirs, four, micro-ondes...) et tous les outils (ustensiles, plats...) de travail avant de préparer les mets sans allergène. Utiliser du savon et du linge de cuisine propre.
- Cuisiner d'abord les repas sans allergène.
- Lors du service, utiliser de la vaisselle et des ustensiles propres.
- Se laver les mains avant, après et entre la préparation de différents plats. L'enfant allergique doit aussi bien se laver les mains avant de passer à table.
- S'assurer que l'enfant allergique ne partage ni n'échange ses aliments, ses ustensiles ou son plat avec les autres enfants.

Vous accueillez un enfant allergique, pensez à :

- Passer des accords clairs avec les parents sur la base des informations détaillées qui doivent être communiquées par le médecin traitant.
- Informer votre personnel de la problématique des allergies alimentaires et de leur gravité pour des enfants allergiques.
- Respecter de manière stricte l'éviction alimentaire jusqu'à l'installation de la tolérance confirmée par un certificat médical qui doit comprendre des recommandations claires pour le milieu d'accueil.
- Connaître la composition complète des denrées alimentaires afin d'y détecter la présence des allergènes :
 - Maîtriser la lecture des étiquettes et en faire bon usage
 - Etablir des fiches de recettes afin de maîtriser la composition d'un repas
 - Prévenir la *contamination croisée*
- Prendre des accords clairs avec le fournisseur externe. Si vous faites appel à un service traiteur, ce dernier doit garantir l'absence d'un allergène déterminé.

Si le milieu d'accueil ne peut garantir cette absence d'allergène, il peut être convenu que les parents apportent les repas. Dans ce cas, des accords clairs doivent être passés avec les parents.

L'ensemble du personnel doit être formé à cette problématique et conscient du risque qu'il peut faire courir à l'enfant allergique. La formation portera sur la prévention des contaminations croisées, la lecture des étiquettes, l'identification des ingrédients à risque... **Toutes les mesures doivent être prises pour garantir une éviction stricte de l'allergène jusqu'à l'installation de la tolérance**, attesté par certificat médical.

Vous l'aurez compris, l'accueil des enfants allergiques ne s'improvise pas, le **respect des bonnes pratiques d'hygiène** et la **formation du personnel** sont 2 conditions indispensables pour garantir la **sécurité alimentaire** et leur offrir des **conditions de vie saines**.

Nathalie CLAES
Amal ALAOUI
Diététiciennes pédiatriques ONE

POUR EN SAVOIR PLUS :

- « La santé dans les milieux d'accueil de la petite enfance », chapitre 6 « les allergies » – ONE 2011
- Guide d'autocontrôle pour la sécurité alimentaire dans les milieux d'accueil collectifs de la petite enfance – AFSCA 2013 - www.afsca.be
- Centre d'information et de recherche sur les intolérances et l'hygiène alimentaires www.ciriha.org





L'ÉVEIL CULTUREL DANS LES MILIEUX D'ACCUEIL DE LA PETITE ENFANCE : UNE DÉMARCHE QUI FAIT SENS

Depuis plus de 10 ans, l'ONE, via son Contrat de gestion, permet à des milieux d'accueil collectifs, qu'ils soient subventionnés ou non et aux Services d'Accueillant(e)s d'Enfants Conventiionné(e)s de bénéficier d'une subvention pour entreprendre une démarche d'éveil culturel autour d'un spectacle théâtral, au sein de leur structure.

Avant la venue du théâtre dans le Milieu d'Accueil, l'ONE invite les bénéficiaires à une rencontre avec les théâtres. Outre le contact direct entre comédiens et milieu d'accueil, c'est aussi le sens de la démarche d'éveil culturel des enfants qui est abordée.

Les spectacles proposés sont le résultat d'un projet particulier des artistes en vue de les adapter aux tout-petits qui ne maîtrisent pas encore le langage.

Pour un comédien, il s'agit de développer une communication avec les enfants sans nécessairement utiliser la parole.

Lors du 12^{ème} festival international de théâtre pour tout-petits organisé par le Théâtre de la Guimbarde à Charleroi, Martin STAES-POLET a présenté son action lors d'un colloque intitulé « BA-BE-BI-BONG ! L'usage de la parole dans le théâtre pour les bébés ».

Celle-ci consiste à la mise en place d'un **laboratoire de recherche** qu'il a mené avec des collègues québécois et 2 crèches de Charleroi : l'une associative « Caravelle » de la FUNOC et l'autre de la Ville de Charleroi « Le Roton » pour travailler la spécificité du spectacle pour tout-petits.

Nous avons demandé à toutes les personnes concernées par ce projet de répondre à nos questions :

Martin, le metteur en scène

Le terme « laboratoire » pose question, les enfants sont-ils des cobayes ?

Non bien sûr, quand on parle de « laboratoire » on veut dire un laboratoire pour les adultes, les comédiens, metteur en scène et auteur qui cherchent comment toucher les tout-petits qui n'utilisent pas la parole.

Il y a des années déjà que la question de l'apparition du langage chez le tout-petit nous intéresse, nous interpelle, nous questionne en tant que créateurs. Comment et quand le mot surgit-il ? Que dire dans un spectacle pour tout-petits ? Qu'écrire pour les tout-petits au théâtre ?

Depuis fin 2011, nous menons conjointement avec le festival Petits Bonheurs (Montréal) une recherche artistique autour de ce questionnement. Cette matière du langage s'expérimente avec les comédiens Nicolas LAINE et Karine SAUVÉ par le biais d'un laboratoire de recherche mené à Charleroi et à Montréal.

Concrètement, comment avez-vous procédé ?

Après un travail d'improvisation en ateliers, l'équipe s'est rendue à plusieurs reprises à la Crèche du Roton et à la Crèche de la FUNOC à Charleroi pour tester des mini-scènes devant des tout-petits et leurs puéricultrices.

Il y avait alors un débriefing avec les puéricultrices et les directrices. On modifiait, on essayait autre chose et puis les comédiens ajustaient. On revenait devant les enfants et on prenait en compte leurs réactions.

Ce projet exceptionnel était l'occasion pour les puéricultrices et les responsables de ces deux crèches de se réunir pour nous parler de leur expérience.



Les responsables des milieux d'accueil témoignent :

Comme responsables de milieu d'accueil nous avons la préoccupation de trouver les meilleures conditions pour que l'expérience soit une réussite pour tous. Nous avons veillé à la préparation de l'équipe en amont lors de réunions de préparation avec les promoteurs du laboratoire ou en réunions d'équipe.

Expliquer les objectifs du processus participe à l'acceptation et l'implication de l'ensemble de l'équipe à un tel projet.

Un courrier a été envoyé aux parents et l'annonce de l'activité par l'affichage aux valves a permis de les impliquer également, même s'ils n'ont pas été invités à participer.

Des enfants non prévus dans l'horaire ont même pu participer aux diverses représentations.

L'accueil chaleureux des promoteurs du laboratoire a facilité également le bon déroulement du processus.

La participation aux divers débriefings a permis de donner une légitimité aux acteurs concernés : équipe du laboratoire, professionnels, institutions et pouvoirs organisateurs des milieux d'accueil, parents, ONE ...

Il a été également question de s'assurer qu'il ne s'agissait pas de test de compétences en matière d'acquisition du langage chez les petits qui ne devaient pas être des cobayes.

Elles soulignent également :

Les puéricultrices se sentaient impliquées et reconnues dans leur travail parce qu'elles sont en première ligne dans ce type de processus et que les promoteurs du laboratoire écoutaient attentivement leurs observations.

Nous avons pu observer que les puéricultrices se réapproprient et adaptent ce type d'activité artistique dans leurs pratiques professionnelles. Elles découvrent des « cordes » nouvelles vibrant chez les enfants et s'ouvrent ainsi à de nouveaux possibles avec eux.

Par ailleurs, elles sont plus vigilantes aux émotions des enfants et aux leurs.

Ce type d'activité va « titiller » la partie « enfant » de chaque professionnelle et cela leur permet de se mettre davantage au niveau de ceux-ci pour mieux les comprendre et les accompagner dans leurs expériences.

Les puéricultrices racontent :

Pour qu'un tel projet puisse se passer au mieux, une préparation en amont est indispensable.

Il a été primordial que nous ayons la possibilité de discuter au préalable avec les promoteurs du « laboratoire » pour comprendre ce qu'ils cherchaient et pour préparer les enfants et les parents à la venue des comédiens. Nous avons demandé que certains éléments du décor puissent se trouver dans le milieu d'accueil avant la représentation. De la sorte, nous avons pu assurer la sécurité affective des enfants.

Nous avons aussi préparé les locaux afin qu'ils soient prêts pour l'activité et que les enfants s'habituent à un nouvel aménagement de l'espace. Nous avons parfois aidé les acteurs à monter leur décor.

Nous étions très intéressées à participer à tout le processus, particulièrement en participant aux débriefings à la fin de chaque scénette et en faisant part de notre ressenti personnel et des éléments de nos observations des enfants.

Les puéricultrices soulignent leur étonnement à propos de la grande capacité des enfants de rester concentrés sur les scénettes pendant parfois 40 minutes et ce, quel que soit leur âge respectif.

Elles ont pu observer la manière propre à chaque enfant d'exprimer ses émotions et ses ressentis ainsi que les expressions d'enfants qui semblent d'habitude plus introvertis.

Elles parlent de l'importance du rythme des gestes, des mots, des sons, des postures physiques des acteurs

sur la captation de l'intérêt des enfants ; de la grande capacité des enfants à se réappropriier les éléments du décor, les sons et à entrer en communication avec les acteurs à la fin du spectacle.

La répétition semble être aussi un élément important qui suscite l'intérêt des enfants.

L'éveil de l'imaginaire de l'enfant apparaît clairement quand il réagit activement à certaines scénettes.

L'intérêt est plus accru également quand des objets, des situations ou attitudes, mots ... de la vie et de l'univers de l'enfant sont utilisés par les comédiens.

Les comédiens, Karine SAUVE et Nicolas LAINE ne sont pas en reste, cette expérience a résonné en eux de manière différente.



Karine, la comédienne québécoise nous a livré son regard !

Je cultive une certaine qualité d'âme quand je joue pour les bébés. Je me connecte à leur fragilité, certes, je travaille un état d'accueil.

J'ai envie de les côtoyer, de faire partie du tableau doux et déjanté, où ils évoluent simplement...

Leur cœur tendre et leur violence est au beau milieu du vivant, brut, sauvage, offert.

Quand je suis devant eux, porteuse de la parole, je ne veux, ni ne peux dire n'importe quoi, n'importe comment.

Au cours de cette recherche, j'ai refait le chemin du souffle au son, du son au mot, du mot à la parole. Comme eux.

Le chemin du ventre au cœur, du cœur à la bouche et de la bouche à l'autre.

Mes sons, mes mots : des balles qui ping et qui pong sur l'autre.

Je fais des empreintes sur leur corps.

L'endroit qui vibre pour les bébés est dans l'éveil des sens plutôt que dans le sens.

La liberté que je trouve dans ce parcours de sensations, c'est un réel travail de présence, une pratique quotidienne qui m'ancre dans le réel, dans la relation.

Il y a une différence intéressante entre le jeu en salle de répétition, où l'on cherche entre adultes, entre artistes et celui de la présentation en crèche. Garder la subtilité de jeu et la qualité de présence travaillée demeure important pour être connecté au sens de la proposition. Il apparaît que le moment partagé est hyper riche et que l'on pourrait passer à côté de la rencontre si on s'y fixait de façon trop rigide. Quand il y a un réel partage d'états avec le public, les bébés, certes mais aussi les adultes de tous âges qui les accompagnent, cela crée l'événement. On offre d'un coup un autre type de communication, on crée un lien avec le groupe d'enfants. Ça ne fonctionne pas toujours et il faut pouvoir accepter que parfois, ça dérape.





Nicolas nous dit ce qu'il retient de cette expérience

Pour moi, le jeu théâtral est avant tout rapport, rapport entre le comédien et la salle, entre les acteurs, entre le texte et l'acteur ...

Se retrouver devant un public qui ne connaît pas les codes du théâtre, qui n'a pas cette politesse de l'adulte qui même s'il s'ennuie laissera la représentation continuer, cela m'a permis de travailler mon rapport à l'écoute, à l'ouverture entre ma sensibilité et celle des enfants.

Le fait que le « laboratoire » ait tourné autour de la question du langage a participé au peaufinage de ce rapport.

En travaillant sur les moteurs de la langue, nous sommes retournés à l'essence même de ses différentes fonctions, tant informative que phatique ou poétique.

Ce travail, je m'en rends compte, participe maintenant activement à l'ensemble du théâtre que je pratique.

Nous avons à cœur de vous donner un écho, un regard sur cette journée exceptionnelle où chacun des acteurs du théâtre et des milieux d'accueil ont voulu « rendre compte » de ce qu'ils ont expérimenté au travers de ce laboratoire sur l'usage de la parole dans le théâtre pour les bébés.

POUR EN SAVOIR PLUS :

« Laboratoire sur l'usage de la parole dans le théâtre pour bébés » - Texte de Pascal Brullemans, commandité par le festival Petits Bonheurs et le Théâtre de la Guimbarde – 2013.

[www.one.be/Professionnels/Milieus d'accueil 0-3/Flash Accueil/Rubriques/Zoom sur ...](http://www.one.be/Professionnels/Milieus_d'accueil_0-3/Flash_Accueil/Rubriques/Zoom_sur_...)

Marie-Paule BERHIN
Responsable du Département Accueil de l'ONE

Fabienne ANTOINE
Secrétaire Département Accueil ONE





Service Public
Fédéral
FINANCES



FEDAJE

Fédération des Associations
d'Accueillantes de Jeunes Enfants A.S.B.L.

DÉDUCTION DES FRAIS PROFESSIONNELS : DU NOUVEAU POUR LES INDÉPENDANTS DU SECTEUR DE L'ACCUEIL DE LA PETITE ENFANCE

L'article 342 du Code de l'impôt sur les revenus prévoit que l'Administration fiscale peut :
...arrêter, d'accord avec les groupements professionnels intéressés, des forfaits pour l'évaluation des dépenses ou charges professionnelles qu'il n'est généralement pas possible de justifier au moyen de documents probants.

Ce type d'accord communément appelé « **accord collectif** » existe pour les frais professionnels des accueillant(e)s autonomes depuis plusieurs années et est négocié avec le Service Public Fédéral Finances (SPF Finances) par la FEDAJE (partie francophone du pays) et l'UNIEKO (partie néerlandophone).

C'est un tel accord collectif qui fonde le forfait de 16,5 euros par enfant et par jour d'accueil fixé pour les frais professionnels des accueillant(e)s et co-accueillant(e)s autonomes, relatifs à la déclaration de revenus de 2012 (exercice fiscal 2013).

Depuis plusieurs mois, un certain nombre de rumeurs ont circulé quant à l'avenir de ce système, notamment pour ce qui concerne les co-accueillant(e)s.

Ces rumeurs provenaient de la négociation d'un nouvel accord collectif qui a entre-temps abouti (après un travail considérable des négociateurs) et vient de faire l'objet d'une circulaire du SPF Finances¹. Cette circulaire est disponible sur le site ONE ou sur le site du SPF Finances.

Le nouvel accord est rassurant pour le secteur des accueillant(e)s /co- accueillant(e)s autonomes et ouvre de nouvelles perspectives pour les maisons d'enfants gérées par un indépendant.

Deux forfaits seront dorénavant progressivement possibles en fonction de la capacité du milieu d'accueil.

1^o REVENUS DE L'ANNÉE 2013 (EXERCICE FISCAL 2014)

Maintien du système en vigueur pour l'année précédente :

Les accueillant(e)s autonomes peuvent **déduire** un montant de **16,5 euros par enfant et par jour d'accueil** au titre de frais professionnels (comprenant comme avant, tous les frais professionnels, à l'exception des cotisations sociales).

- Ce système est également applicable aux co-accueillant(e)s qu'elles exercent ou non à leur domicile.

Il importe de rappeler ici que cette déduction ne s'applique pas aux autres milieux d'accueil et notamment pas aux accueillant(e)s conventionné(e)s, ni aux maisons d'enfants.

2^o REVENUS DE L'ANNÉE 2014 (EXERCICE FISCAL 2015)

Le changement principal intervient à partir de 2014 par la création de deux forfaits distincts (voir tableau ci-après).

	FORFAIT INTEGRAL	FORFAIT LIMITE
POUVOIRS ORGANISATEURS CONCERNÉS	Indépendant autorisé pour un milieu d'accueil jusqu'à 8 enfants (accueillant(e)s / co- accueillant(e)s autonomes)	Indépendant autorisé pour un milieu d'accueil de 9 à 28 enfants . ! Au-delà de 28 enfants, ni le forfait intégral, ni le forfait limité ne s'appliquent.
MONTANT DU FORFAIT	16,50 euros par enfant et par jour d'accueil ² .	7 euros par enfant et par jour d'accueil ³ .
FRAIS COUVERTS PAR LE FORFAIT	Comprend tous les frais professionnels hormis les cotisations sociales.	Comprend les frais suivants : <ul style="list-style-type: none"> • nourriture ; • produits de nettoyage et lessive (pas les appareils électriques !) • produits de soins (pommade, savon, lingettes,...) et produits pharmaceutiques (pharmacie de base) ; • textile (vêtements professionnels, draps, serviettes, gants de toilette, bavoirs,...) ; • petit matériel de cuisine (casseroles, couverts, assiettes ... ; pas les petits appareils électriques) ; • petits jouets (pas les grands jouets comme par exemple les jeux d'extérieur : toboggan,...) ; • petit matériel de bureau (papier, timbres-poste, enveloppes) ; • frais de représentation (les petites attentions pour les enfants/parents/grands-parents) ; • petit matériel de bricolage et décoration de toute sorte. <p>! Tous les autres frais (cotisations sociales, loyers, charges d'emprunts, ...) peuvent être déduits en plus du forfait mais doivent être justifiés par des documents probants.</p>
DURÉE	Le montant du forfait intégral est fixé en principe jusqu'au 31/12/2016 .	Le montant du forfait limité est fixé en principe jusqu'au 31/12/2018 .

Il y a lieu de souligner cette extension du forfait aux milieux d'accueil collectifs indépendants qui va permettre une réelle simplification dans la gestion des frais les plus courants.

Il importe cependant de rappeler qu'il n'est pas obligatoire de recourir au forfait (intégral comme limité). Le contribuable est en effet libre d'opter pour la déduction de ses frais professionnels via les frais réels (chaque montant est alors à justifier par des documents probants).

On notera enfin que les forfaits (intégral et limité) ne sont pas applicables :

- aux pouvoirs organisateurs qui n'ont pas le statut d'indépendant. Ne sont donc pas visés les ASBL, les sociétés, les pouvoirs publics, ... ;
- au secteur subventionné ;
- aux pouvoirs organisateurs dont le milieu d'accueil ne pratique que de l'accueil extra-scolaire.

D'une manière générale, on peut saluer la clarté et l'intérêt pratique considérable que constitue cet accord collectif pour les indépendants du secteur de l'accueil de la petite enfance.

Eddy GILSON
Directeur Accueil 0-3 ans ONE

POUR EN SAVOIR PLUS :

- SPF Finances
Contact center
0 257 257 57
www.minfin.fgov.be
Ou votre service de taxation.
- FEDAJE - www.fedaje.be
- [www.one.be/Professionnels/Milieus d'accueil 0-3/Flash accueil/Rubriques/Guide juridique](http://www.one.be/Professionnels/Milieus_d'accueil_0-3/Flash_accueil/Rubriques/Guide_juridique)

² Les montants ne sont pas fractionnés en fonction du temps de présence journalier de l'enfant.

³ Idem 2



L'AVENIR DE L'ACCUEIL DE LA PETITE ENFANCE, SELON LES FPS¹ ET LA FGTB² WALLONNE...

Troisième étape de notre tour des initiatives ... Les FPS et la FGTB wallonne ont lancé une campagne intitulée « Une place d'accueil pour chaque enfant, ça ne devrait pas être un combat... C'est un droit ! ». Quelles sont leurs constats, pistes et revendications pour l'accueil d'enfants de 0 à 3 ans ?

La campagne met en avant **3 enjeux principaux** pour l'accueil des enfants. Ceux-ci devraient être :

- un « **outil** » d'**égalité des chances** pour tous les enfants, pour l'épanouissement des plus petits et pour leur ouverture au monde et aux autres ;
- une solution pour **mieux articuler les vies**, professionnelles et privées, des parents ;
- une possibilité pour les femmes d'accéder ou de rester sur le marché du travail et donc de faire avancer le combat pour **l'égalité entre les femmes et les hommes**.

Comment atteindre ces objectifs ? En proposant aux familles des **places d'accueil en suffisance**, un **accueil de qualité** et **financièrement accessible**.

DES PLACES EN SUFFISANCE

Les FPS et la FGTB considèrent que la Fédération Wallonie-Bruxelles a pris différentes mesures pour faire face à la pénurie de places d'accueil de la petite enfance. Elles reconnaissent que l'augmentation du nombre de places ces dernières années est incontestable. Elles estiment aussi que cet effort et les résultats obtenus ne suffisent pas : « En effet, la progression démographique est plus rapide que celle de l'offre de places, surtout à Bruxelles. »

Comment faire plus et mieux ? Via une programmation et un financement par les pouvoirs publics d'une offre cohérente d'accueil des enfants 0-3 ans et de garde

d'enfants malades qui répondent aux besoins des parents.

Cela ne peut se faire sans « la poursuite et l'amplification d'un effort financier, coordonné, des différents niveaux de pouvoir en faveur du développement des infrastructures d'accueil sur tout le territoire de la Fédération Wallonie-Bruxelles. »

UN IMPACT SUR L'EMPLOI

L'accueil des enfants crée de l'emploi (personnel des milieux d'accueil) et permet aux parents de travailler. Il est donc « source de richesse pour la collectivité et la Sécurité sociale ».

Epinglons la volonté affichée de ne pas réserver les places aux seuls parents qui travaillent, mais de permettre à ceux qui sont à la recherche d'un emploi de se rendre à un entretien d'embauche ou de se former³.

UN ACCUEIL DE QUALITÉ...

La qualité de l'accueil est abordée sous l'angle de la formation du personnel... essentiellement féminin. Inciter les hommes à travailler dans ce secteur en vue d'y introduire la mixité est souhaité par les FPS et la FGTB.

¹ Femmes Prévoyantes Socialistes

² Fédération Générale du Travail de Belgique

³ La réglementation en vigueur destine les milieux d'accueil aux parents qui travaillent, sont en formation professionnelle, à la recherche d'un emploi ou ont des engagements sociaux.

Elles soulignent par ailleurs les nombreux efforts réalisés en matière de formation du personnel des milieux d'accueil 0-3 ans, qui doit disposer d'une formation préalable à son engagement. Elles souhaitent encore une harmonisation des exigences pour l'ensemble de l'accueil 0-12 ans.

... ET FINANCIÈREMENT ACCESSIBLE

Étendre l'offre d'accueil (nombre de places et horaires), tout en veillant à sa qualité n'est pas suffisant. Encore faut-il qu'elle soit accessible à toutes les familles, quels que soient leurs revenus.

C'est d'autant plus important qu'un accueil de qualité est un « élément essentiel de l'égalité des chances entre les enfants mais aussi d'ouverture vers le monde et vers les autres ».

EN CONCLUSION ET EN RÉSUMÉ, LES FPS ET LA FGTB REVENDIQUENT :

« Un droit à l'accueil pour chaque enfant, au même titre que le droit à l'école. Cet accueil doit être de qualité et financièrement accessible. »



POUR EN SAVOIR PLUS :

- www.jeveuxuneplace.be

PISTES POUR RENFORCER ET AMÉLIORER L'ACCUEIL

Outre le souhait de favoriser le rôle joué par les Communes dans ce secteur, épinglons quelques pistes avancées pour renforcer et améliorer l'accueil de la petite enfance :

- simplifier la recherche de solution d'accueil et les procédures d'inscription ;
- retravailler le barème de participation financière des parents, particulièrement pour les faibles revenus ;
- encourager l'offre d'accueil pour enfants malades ;
- ...

PLUS D'ÉGALITÉ FEMMES-HOMMES

La responsabilité de l'éducation, du soin et de l'accueil des enfants repose encore essentiellement sur les femmes, constatent les FPS et la FGTB.

Confrontées à l'absence d'une place d'accueil pour les enfants, les familles se tournent souvent vers les mamans pour trouver une solution : diminution du temps de travail, refus d'une promotion ou d'un poste à responsabilité (horaires), ...

Développer une offre d'accueil de qualité des enfants de 0-3 ans, adaptée aux besoins des familles, permettrait de garantir l'égalité d'accès à l'emploi des pères et des mères.

Bernard GEERTS
Conseiller
Direction Accueil 0-3 ans ONE

LES BETTERAVES ROUGES À L'HONNEUR

La betterave rouge ou betterave potagère, est présente sur les étals de juillet à octobre. Elle peut être consommée en salade, en potage, en purée, en croustilles, ...

Les enfants apprécient son goût sucré et sa couleur framboise lorsqu'elle est réduite et mélangée à la purée.

La betterave peut se cuire au four traditionnel, à la vapeur ou au four à micro-ondes mais on la trouve très souvent précuite et donc plus facile à préparer.

Le saviez-vous ?

Pour enlever le goût « terreux » qui dérange certains consommateurs, il suffit de rincer la betterave crue tronçonnée dans de l'eau froide, puis de la laisser tremper 5 minutes.

Ne paniquez pas

Si les selles et les urines de bébé sont rouges, le colorant du jus de betterave est si puissant qu'il colore même les glaces. Pensez juste à prévenir les parents !

PURÉE ROSE FRAMBOISE POUR BÉBÉ (6 MOIS)

Temps de préparation : 25 minutes

Ingrédients

Betterave rouge précuite (125g)
Pommes de terre (125g)
Huile de colza (15g)

Préparation

- Faire chauffer de l'eau pour la cuisson de la pomme de terre
- Eplucher et couper la pomme de terre en petits morceaux
- Plonger la pomme de terre dans l'eau bouillante
- Couper la betterave en petits dés
- Ajouter les dés dans la casserole avec la pomme de terre 5 minutes avant la fin de la cuisson
- Vérifier la cuisson à l'aide d'un petit couteau
- Egoutter le tout
- Mixer en ajoutant l'huile

CROUSTILLES DE BETTERAVES

Temps de préparation : 1 heure

Ingrédients

Une betterave rouge crue

Préparation

- Eplucher la betterave (si elle n'est pas traitée, la brosser sans enlever la peau)
- Couper la betterave en tranches très fines au couteau, à la mandoline ou au robot
- Déposer les tranches sur une plaque de cuisson chemisée (papier sulfurisé)
- Placer dans un four chaud à 150°C pendant au moins 45 minutes
- Retourner les légumes à mi-cuisson

La cuisson est terminée lorsque les légumes sont craquants mais pas noircis.



SMOOTHIES DE BETTERAVES ROUGE ET POIRES - 4 ENFANTS

Temps de préparation : 15 minutes

Ingrédients

2 betteraves rouges précuites
 3 poires juteuses
 1/2 jus de citron
 150 ml d'eau froide
 Sucre à ajouter selon le goût (facultatif)

Préparation

- Eplucher et couper les poires en morceaux
- Couper la betterave en petits morceaux
- Ajouter le jus de citron
- Mixer tous les ingrédients
- Ajouter l'eau progressivement en fonction de la texture souhaitée
- Ajouter le sucre selon le goût



Bon appétit !

Amal ALAOUI et Nathalie CLAES
 Diététiciennes pédiatriques ONE



ONE.BE : L'ACCUEIL EN (PREMIERE) LIGNE !



Depuis le mois de juin dernier, le site de l'ONE a fait peau neuve. Sa ligne graphique respecte désormais celle de l'institution – bleu pour les parents, rouge pour les professionnels – et sa barre de navigation a été simplifiée à l'extrême afin de rendre son contenu plus aisément accessible.

Cinq entrées, axées sur les besoins du public, sont désormais proposées, à savoir :



Plus bas, plusieurs rubriques se partagent l'espace : les actualités, les questions d'entrée, les publications, le nuage de mots-clés, l'agenda, les campagnes, l'espace « Partenariats et collaborations » et enfin le pied de page, destiné à rappeler des liens utiles.

L'ACCUEIL AU TOP DES PAGES LES PLUS VISITÉES

Il est intéressant d'observer les réactions des internautes face à cette nouvelle présentation et de les suivre dans leur cheminement. Les données sont récentes et n'ont de valeur qu'indicative mais elles méritent que l'on s'y arrête.

Les statistiques de fréquentation du site nous apprennent, en effet, qu'après la page d'accueil, la zone la plus visitée du site est le moteur de recherches « Accueil 0-3 ans », dans la rubrique « Localiser ». Nous avons donc là, prioritairement, des parents ou des futurs parents qui sont en quête d'un milieu d'accueil.



Le « Coin Emploi » apparaît en 3^{ème} position du classement. On notera que cette partie du site s'est enrichie d'une nouvelle rubrique : « Emplois dans les milieux d'accueil ». Les personnes désireuses de s'engager dans cette carrière y reçoivent toute l'information nécessaire et sont réorientées vers les structures existantes.

La page « L'accueil des enfants de 0-3 ans et plus », dans la section « Parents », arrive en 4^{ème} position des pages les plus visitées.

Rien de plus normal : dès lors qu'ils se sont informés sur les structures d'accueil disponibles dans leur région, les parents tiennent à en savoir plus.

Et même beaucoup plus ! La 5^{ème} marche du podium revient à l'onglet « Rechercher », à la droite de la barre de navigation et la 6^{ème} échoit à « Milieux d'accueil 0-3 ans et plus », la page destinée aux professionnels.

Sans doute avons-nous affaire là à un autre public : celui des professionnels et des futurs professionnels intéressés par les aspects techniques du métier de l'accueil. Mais il peut s'agir aussi de parents qui veulent creuser la question davantage.

CLASSEMENT DES PAGES LES PLUS VISITÉES

1. « Page d'accueil »
2. « Localiser », rubrique « Accueil 0-3 ans »
3. « Coin emploi »
4. « L'accueil des enfants de 0-3 ans et plus » (Parents)
5. « Rechercher »
6. « Milieux d'accueil 0-3 ans et plus », (professionnels).
7. « Localiser », rubrique « Consultations »

On le voit et même si les pages « Consultations » ou « Publications » connaissent évidemment un succès indéniable, le site de l'ONE semble majoritairement visité pour des questions liées à l'accueil.

Les lecteurs du Flash Accueil le savent bien, ils peuvent aujourd'hui consulter leur bulletin favori en ligne et tout particulièrement les recettes de cuisine qui connaissent un remarquable succès, comme l'indique les statistiques de fréquentation.

UN SITE INDISPENSABLE EN MUTATION CONSTANTE

Ceci n'est qu'un début, bien sûr.

Dans les années à venir, il faudra s'attendre à bien d'autres changements, toujours et encore car c'est la vocation même d'un site web que de se modifier sans cesse pour correspondre aux évolutions sociales et technologiques du monde dans lequel il s'insère. La seule constante tient en trois mots : **simplicité, fiabilité, accessibilité.**

Internet est devenu aujourd'hui un outil de communication absolument incontournable. Selon les chiffres de 2012, 4 wallons sur 5 utilisent Internet, soit 79% d'entre eux.

78% des ménages possèdent un ordinateur et 77% sont connectés à Internet. 66% des ménages disposent d'un Wifi (Internet sans fil) et 16% des ménages possèdent une tablette tactile, un chiffre qui ne manquera pas de croître avec la baisse des coûts. (Source : Agence Wallonne des Télécommunications. Baromètre TIC 2013 de la Wallonie)

C'est un peu moins qu'en France où 83% des citoyens, toutes catégories sociales confondues, sont des utilisateurs réguliers d'Internet. Au-delà donc de ce qu'il est convenu d'appeler la « fracture numérique » frappant les ménages défavorisés, la grande majorité des familles cherche désormais l'information en ligne.

Il revient donc à l'ONE mais aussi à chaque milieu d'accueil, de prendre en compte ces mutations, afin de mieux répondre aux attentes du public.

Yvon GODEFROID
Communication externe ONE

UN NOUVEL OUTIL POUR LES ACCUEILLANT(E)S AUTONOMES À DÉCOUVRIR TOUT PROCHAINEMENT...

Soucieux de la qualité de l'accueil des enfants, envie d'aller plus loin ?
Voici un outil exclusivement élaboré pour vous !

L'équipe des Agents Conseil vient de finaliser, en collaboration avec de nombreux autres services de l'ONE, l'élaboration d'un outil visant à encourager la pratique réflexive des Accueillant(e)s Autonomes.

Invitations à la prise de recul, idées à épingler, réflexions à partager et points d'attention sont présentés sous forme de fiches illustrées autour d'une **thématique annuelle**.

Les fiches sont rassemblées dans une farde et sont réparties dans 4 dossiers principaux : Principes psychopédagogiques – Santé/Hygiène – Infrastructure/Sécurité – Communication.

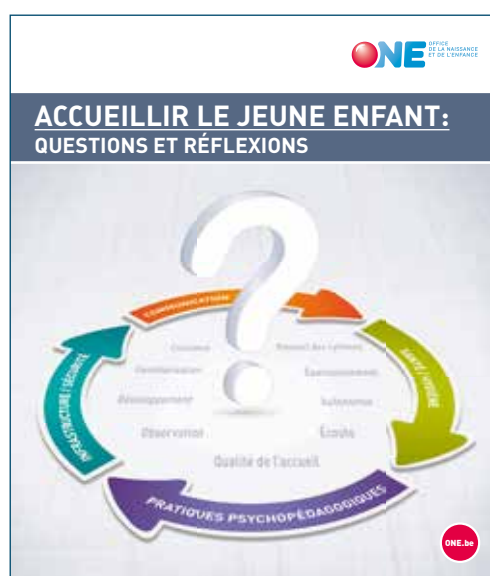
La thématique de l'**Alimentation** sera mise à l'honneur en **2014**, en continuité des ateliers de formation continue « Chouette, on passe à table ! »

De nouveaux ateliers seront organisés au sein de chacune des subrégions au cours de l'année 2014 et ce, dès le début du mois de janvier, pour permettre à chaque professionnel de l'accueil de la petite enfance de se procurer l'outil et de se familiariser avec la démarche de travail proposée.

Les bulletins d'inscription seront envoyés fin 2013 à chaque Accueillant(e) Autonome.

La présence de chacun est requise dans le cadre de l'obligation de la formation continue.

Outil à découvrir et à déguster sans aucune modération en 2014 !

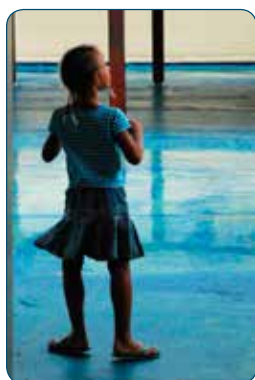


L'équipe des Agents Conseil et
Anne BOCKSTAEL
Responsable Service Supports
Direction Accueil 0-3 ONE

EXPOSITION ITINÉRANTE : ENFANCES, CHERCHEURS D'OR

En collaboration avec différents partenaires culturels en Fédération Wallonie-Bruxelles, l'ONE vous invite à découvrir une exposition itinérante dans votre région :

Paroles et Regards croisés autour de la petite enfance dans cinq villes d'Europe.



La photographe Agnès DESFOSES propose un regard éclairant sur la vie des enfants dans les lieux qui leur sont dédiés (milieux d'accueil, écoles, lieux extrascolaires, ...).

L'artiste interroge notre relation aux enfants en choisissant comme axe principal la Créativité. Son exposition relate un voyage dans les lieux de la petite enfance dans 5 villes d'Europe : Helsinki en Finlande, Chemnitz en Allemagne, Madrid en Espagne, Villiers-le-Bel en Ile-de-France et Fort de France en Martinique. Les lieux choisis sont ceux où se sont déjà implantés des artistes et des compagnies de danse et de théâtre qui ont créé des spectacles à l'attention de très jeunes publics.

« Très jeunes, les enfants sont des artistes par nature. Quand ils jouent, ils sont en plein processus créatif. Cette créativité passe par leur expression et suscite fortement leur développement tant intérieur qu'extérieur. Tout le reste pour eux est secondaire. »

Carlos PEIRO

Face à cette créativité innée et spontanée, quel est le rôle de l'artiste, de l'adulte...? Qu'est-ce qui, dans nos pratiques, respecte, stimule ou freine la Créativité des tout-petits ? Comment s'épanouit-elle dans son contact avec la nature, l'Autre et l'objet ?

Toutes ces questions, Agnès DESFOSES les explore à travers des images et des paroles échangées autour de l'art et la petite enfance.

Dans ses photos, elle montre les enfants en plein processus créatif, concentrés, plongés dans leur rêverie, leur curiosité, leur expérimentation...

Leur contemplation suscite l'étonnement, le sourire, l'inspiration et nourrit la réflexion chez le public en relation avec le monde de l'enfance : parents, professionnels de l'accueil, enseignants, éducateurs... ainsi que chez les enfants qui les accompagnent.

Une invitation à repenser avec eux, pour eux, les espaces de vie et de créativité qui leur sont dédiés...

CURIEUX DE DÉCOUVRIR

CETTE EXPOSITION ENFANCES-CHERCHEURS D'OR ?

Contactez le/la Conseiller(e) pédagogique de votre Subrégion qui coordonne différentes activités : psychopeda@one.be ou le partenaire culturel le plus proche de chez vous qui hébergera cette exposition itinérante (voir encadré ci-dessous).

Harielle DEHEUY
Service Supports
Direction Accueil 0-3 ans ONE

Régions	Lieux	Dates pour 2013
BRUXELLES	Maison des Cultures et de la Cohésion Sociale de/à Molenbeek - 02 415 86 03	Du 18 au 25 octobre 2013
BRABANT WALLON	Centre Culturel de Braine-l'Alleud 02 384 59 62	Du 4 au 9 novembre 2013
LIÈGE	Centre Culturel – Lecture publique - Grand Curtius 04 220 88 85	Du 10 au 20 novembre 2013 prolongations possibles
NAMUR	Centre Culturel Régional / Théâtre de Namur 081 24 01 43	Du 24 au 30 novembre 2013
HAINAUT	Centre de Ressources ATL de Monceau-sur-Sambre 071 86 67 08	Du 2 au 8 décembre 2013

DES PROFESSIONNELS DE L'ACCUEIL NOUS RACONTENT ...

Des rencontres de sensibilisation qui associent familles et acteurs des milieux d'accueil, des consultations, ... fruits de la collaboration d'un véritable réseau de partenaires.

TEMPÊTES DE MÉNINGES

En 2010, les professionnels des milieux d'accueil de Wavre et l'Echevinat des Affaires Sociales de la Commune se sont interrogés sur une formule qui permettrait de répondre d'une manière cohérente et conjointe à des questionnements récurrents des parents des enfants de 0 à 3 ans accueillis à domicile, comme en structure collective.

Progressivement, la réflexion s'est étendue ; l'Echevinat des Affaires Sociales s'est associé au projet, ainsi que les TMS de la Ville et la Référente Education à la Santé de la Province, avec pour objectif de créer une dynamique et de renforcer le lien entre les professionnels et les parents des enfants accueillis au sein des différentes structures, dont les consultations. En corollaire à une réponse professionnelle aux questions parentales, il s'agissait aussi d'intégrer ces dernières à la réflexion sur les pratiques quotidiennes.

Depuis lors, un cycle de 2 conférences annuelles interactives a vu le jour, sur des thématiques relatives au développement de l'enfant et au soutien à la parentalité : la place des jeux et des jouets dans le développement, la question des limites et des repères, l'enfant face à la télévision et aux écrans, le sommeil, la fonction parentale... Et le 23 mai dernier : l'éveil psychomoteur, culturel et artistique.

Les dernières conférences organisées à l'Hôtel de Ville ont fait salle comble et ont rassemblé quelques 150 participants, familles et professionnels confondus.

Par ailleurs, chaque thématique abordée en public est déclinée, en amont et en aval des rencontres, en activités à l'attention des enfants et en associant les parents, au sein des milieux d'accueil et des consultations partenaires. Chaque nouveau cycle est l'occasion, pour les professionnels en réseau, d'intenses brainstormings et d'une co-construction d'outils et d'animations originaux...



À VOUS LA PAROLE !

À l'honneur de la prochaine édition du Flash Accueil :

- L'éveil culturel dans les milieux d'accueil
- Les relations avec les associations
et les collectivités locales

Date de clôture de l'invitation

30 NOVEMBRE 2013

flashaccueil@one.be



Michaël HARZIMONT
Responsable de la Communication interne ONE

2009

2010

2011

2012

2013

2014

Cette rubrique vous permet de jeter un coup d'œil dans le rétroviseur pour voir que vous avez bien reçu les dernières communications envoyées aux milieux d'accueil 0-3 ans.

Il vous en manque une ? Elle est disponible sur simple demande au numéro suivant 02 542 15 80 ou par courriel flashaccueil@one.be.

Pour cette édition, une seule communication a été envoyée à l'ensemble des Milieux d'Accueil Subventionnés Spécialisés (MASS), celle-ci porte sur la **gestion administrative des demandes de subsides** (16 juillet 2013).

POUR ALLER PLUS LOIN ...

IDÉES, RÉFLEXIONS À RETENIR

PISTES DE TRAVAIL À ENVISAGER...

Pour recevoir la version électronique : flashaccueil@one.be

CONTACT
flashaccueil@one.be
02 542 15 80

ONT COLLABORÉ À CE NUMÉRO
Amal ALAOUJ
Fabienne ANTOINE
Marie-Paule BERHIN
Anne BOCKSTAELE
Nathalie CLAES
Fabienne COLLES
Haruelle DEHEUY
Valérie DEVIS
Bernard GEERTS
Eddy GILSON

Yvon GODEFROID
Michaël HARZIMONT
Mme HOSSELET
Najad JERROUDI
Nicolas LAINE
Laurence MARCHAL
Lucia PEREIRA
Karine SAUVE
Mme SCAVUZZO
Thérèse SONCK

Martin STAES-POLLET
Céline VILAINE
Marie-Laure WAWRZICZNY
Marianne WINKLER

**Remerciements
au Comité de rédaction**
MISE EN PAGE
Corinne DUJARDIN
Dominique VINCENT

ONE OFFICE
DE LA NAISSANCE
ET DE L'ENFANCE

ONE.be

EDITEUR RESPONSABLE
Benoît PARMENTIER
Chaussée de Charleroi 95
1060 Bruxelles

TIRAGE
4800 exemplaires

N° D'ÉDITION
D/2013/74.80/81